



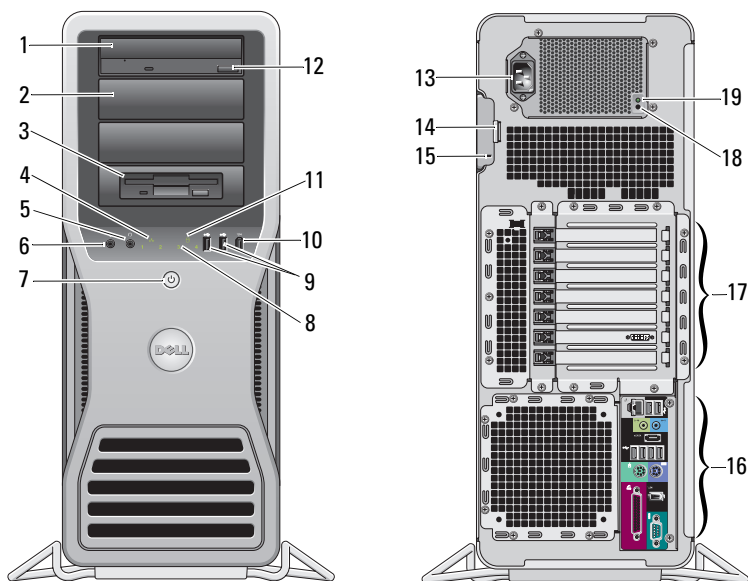
Acerca das advertências

 **ADVERTÊNCIA:** Uma ADVERTÊNCIA indica potenciais danos no equipamento, lesões corporais ou mesmo morte.

Dell Precision™ T7500/T7500n

Informações sobre configuração e funções

Vista anterior e posterior

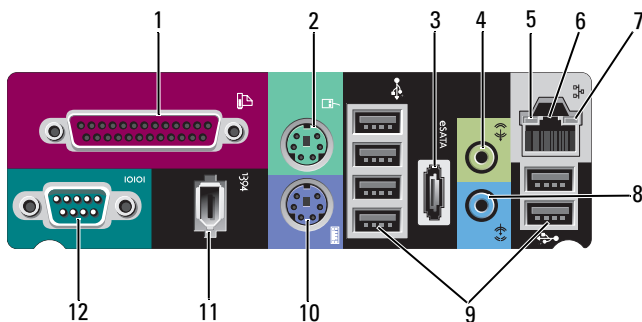


- | | | | |
|---|--|----|---|
| 1 | unidade óptica | 2 | painel de preenchimento da unidade óptica |
| 3 | compartimento flexível | 4 | luz de integridade da ligação |
| 5 | conector dos auscultadores | 6 | conector de microfone |
| 7 | botão de alimentação, luz de alimentação | 8 | luzes de diagnóstico (4) |
| 9 | conectores USB 2.0 (2) | 10 | conector IEEE 1394 |



- | | | | |
|----|--|----|--|
| 11 | luz de actividade da unidade | 12 | botão ejectar da unidade óptica |
| 13 | conector de alimentação | 14 | trinco de desbloqueio da tampa e anel de cadeado |
| 15 | encaixe do cabo de segurança | 16 | conectores do painel posterior |
| 17 | ranhuras da placa de expansão (7) | 18 | botão de diagnóstico da fonte de alimentação |
| 19 | luz de diagnóstico da fonte de alimentação | | |

Conectores do painel posterior



- | | | | |
|----|-------------------------------|----|-------------------------------|
| 1 | conector paralelo | 2 | conector de rato PS/2 |
| 3 | conector eSATA | 4 | conector de saída de linha |
| 5 | luz de actividade da rede | 6 | conector do adaptador de rede |
| 7 | luz de integridade da ligação | 8 | conector de entrada de linha |
| 9 | conectores USB 2.0 (6) | 10 | conector de teclado PS/2 |
| 11 | conector IEEE 1394 | 12 | conector série |


Configuração rápida




ADVERTÊNCIA: Antes de iniciar quaisquer procedimentos descritos nesta secção, leia as informações de segurança fornecidas com o computador. Para obter informações adicionais sobre as melhores práticas, consulte www.dell.com/regulatory_compliance.



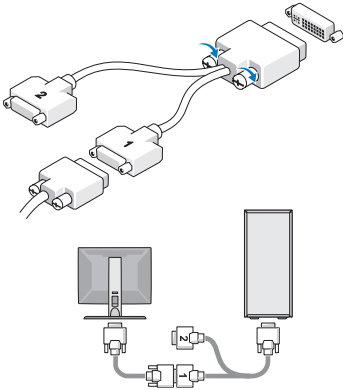
AVISO: Não instale o seu computador num compartimento fechado, com fluxo de ar limitado ou restrito. Limitar o fluxo de ar afecta o desempenho do seu computador, podendo provocar o respectivo sobreaquecimento. Se o seu computador está instalado num canto numa secretária, deixe pelo menos uma folga de 5,1 cm desde a parte posterior do computador até à parede, de modo a permitir o fluxo de ar necessário à ventilação adequada.

 **NOTA:** Limpe a grelha na parte posterior do computador, caso exista acumulação de poeira.

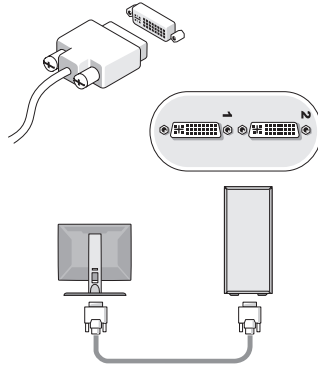
 **NOTA:** Alguns dos dispositivos apresentados abaixo podem não estar incluídos, caso não os tenha encomendado.

1 Ligue o monitor utilizando um dos seguintes cabos:

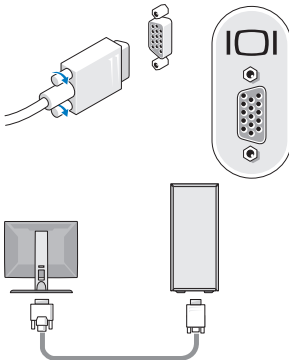
a O cabo com adaptador em Y para monitor duplo



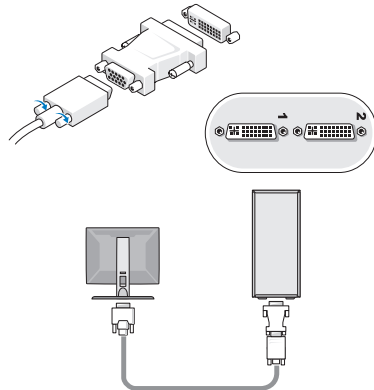
b O cabo DVI branco duplo



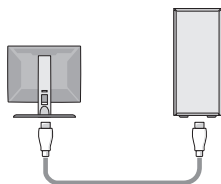
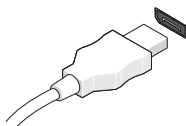
c O cabo VGA azul



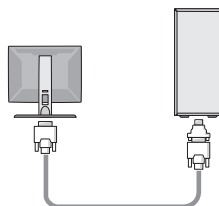
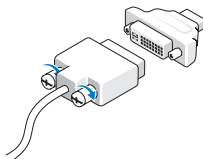
d O cabo VGA azul para um adaptador DVI



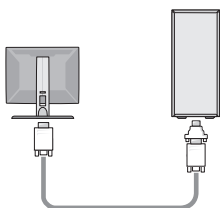
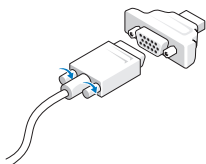
e O cabo DisplayPort



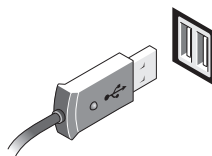
f O DisplayPort para um adaptador DVI



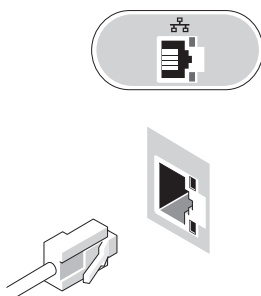
g O DisplayPort para um adaptador VGA



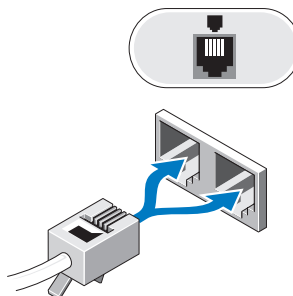
2 Ligue um dispositivo USB, tal como um teclado ou um rato.



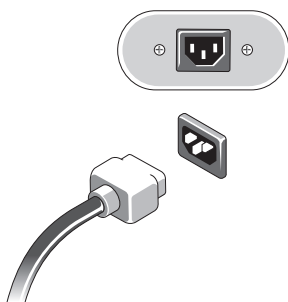
3 Ligue o cabo de rede.



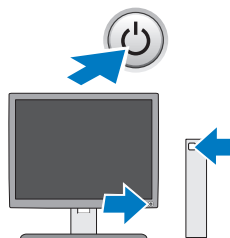
4 Ligue o modem (se instalado).




5 Ligue o(s) cabo(s) de alimentação.



6 Prima os botões de alimentação no monitor e no computador.



Especificações

 **NOTA:** As seguintes especificações, fornecidas com o seu computador, são as consideradas obrigatórias por lei Para consultar a lista completa e actual das especificações para o seu computador, aceda a support.dell.com.

Processador

Tipo	Processador Dual-Core Intel® Xeon® da série 5500 Processador Quad-Core Intel® Xeon® da série 5500
------	--

Informações do sistema

Chipset do sistema	Intel 5500/5520
Largura do barramento de dados	64 bits

Vídeo

Tipo:

Separado

PCI Express 2.0 x16 (duas ranhuras)

NOTA: Suporte para duas placas gráficas com altura e comprimento completo, utilizando a ranhura da placa gráfica PCIe x16

Unidades

Acessíveis externamente

quatro compartimentos de unidade de 5,25 polegadas (pode suportar um compartimento flexível de 3,5 polegadas)

Acessíveis internamente

quatro compartimentos de unidade de 3,5 polegadas

Dispositivos disponíveis

- até cinco unidades de disco rígido SATA de 3,5 polegadas ou quatro unidades de disco rígido SAS
- até três das seguintes unidades de 5,25 polegadas: unidade de DVD-ROM SATA, unidade super multi DVD+/-RW/Blu-ray™
- um leitor de cartões multimédia USB de 3,5 polegadas ou
- uma unidade de disquete de 3,5 polegadas

NOTA: Suporta um máximo de cinco unidades de disco rígido

Controlos e luzes

Parte anterior do computador:

Botão de alimentação

botão de premir

Luz de alimentação

luz verde — verde intermitente, em estado de suspensão; verde fixo, em estado de alimentação normal.

luz âmbar — a luz âmbar intermitente indica um problema na placa de sistema. Uma luz âmbar fixa quando o computador não arranca indica que a placa de sistema não consegue efectuar a inicialização, mas que a alimentação está a ser efectuada correctamente - no estado operativo normal
sem luz — o sistema está desligado

Luz de actividade da unidade

luz verde — indica que o computador está a ler ou a gravar dados no disco rígido SATA ou num CD/DVD

Luz de integridade da ligação

luz verde — existe uma boa ligação entre a rede e o computador
desligada (sem luz) — o computador não está a detectar uma ligação física à rede

Controlos e luzes (continuação)

Parte posterior do computador:

Luz de integridade da ligação (em adaptador de rede integrado)	luz verde — existe uma boa ligação de 10Mbps entre a rede e o computador luz cor-de-laranja — existe uma boa ligação de 100Mbps entre a rede e o computador luz amarela — existe uma boa ligação de 1000Mbps entre a rede e o computador desligada (sem luz) — o computador não está a detectar uma ligação física à rede
Luz de actividade de rede (em adaptador de rede integrado)	luz amarela intermitente
LED de diagnóstico da fonte de alimentação	luz verde — indica que a fonte de alimentação está a funcionar correctamente desligada (sem luz) — indica que não existe alimentação disponível para a fonte de alimentação

Alimentação

Fonte de alimentação CA:

Tensão (consulte as instruções de segurança fornecidas com o seu computador para obter informações importantes sobre a definição da tensão)	100–240 VAC, 50–60 Hz, 12,0 A
Bateria de célula tipo moeda	pilha de lítio tipo moeda CR2032 de 3 V

Características físicas

Altura	56,50 cm
Largura	21,60 cm
Profundidade	55,30 cm
Peso	pelo menos 24,90 kg



ADVERTÊNCIA: O seu computador é pesado e pode ser difícil de manusear. Recorra a ajuda antes de tentar levantar, mover ou inclinar o mesmo. Este computador tem de ser manuseado por duas pessoas. Levante-o sempre correctamente para evitar lesões. Evite inclinar-se ao levantar o computador.

Ambiente

Temperatura:

Funcionamento 10 ° a 35 °C

Armazenamento -40 ° a 65 °C

Humidade relativa 20% a 80% (sem condensação)

Altitude:

Funcionamento -15,2 a 3048 m

Armazenamento -15,2 a 10.668 m

Nível de contaminação pelo ar G2 ou inferior, como definido por ISA-S71.04-1985

Obter mais informações e recursos

Se necessitar de:

Obter informações sobre as melhores práticas para o seu computador, rever a informação de Garantia, os Termos e Condições (apenas E.U.A.), as instruções de Segurança, as informações sobre Regulamentação, as informações sobre Ergonomia e o Contrato de Licença do Utilizador Final.

Consulte:

Os documentos referentes a segurança e regulamentos fornecidos com o computador, bem como a página principal de Conformidade regulamentar, em:
www.dell.com/regulatory_compliance.

As informações contidas neste documento estão sujeitas a alterações sem aviso prévio.

© 2009 Dell Inc. Todos os direitos reservados. Impresso na Irlanda.

É estritamente proibida qualquer reprodução destes materiais sem autorização por escrito da Dell Inc.

Marcas comerciais utilizadas neste texto: *Dell*, o logótipo *DELL* e *Dell Precision* são marcas comerciais da Dell Inc.; *Intel* é uma marca comercial registada da Intel Corporation nos E.U.A. e noutros países; *Blu-ray Disc* é uma marca comercial da Blu-ray Disc Association.

Outros nomes e marcas comerciais podem ser mencionados neste documento como referência às entidades que invocam essas marcas e nomes ou os seus produtos. A Dell Inc. renuncia a quaisquer interesses de propriedade relativamente a nomes e marcas comerciais de terceiros.